



INFORMAZIONI PRELIMINARI PER INSTALLAZIONE, USO, GARANZIA E MANUTENZIONE

Limitazioni alla garanzia – istruzioni generali

- Durante e dopo l'installazione, controllare che l'impianto di scarico non vada a contatto con altri componenti sensibili alle alte temperature. Il costruttore non è responsabile per danni (inclusi danni alle persone) di qualunque genere risultanti da un uso ed installazione impropri dell'impianto di scarico.
- Dopo l'installazione si consiglia di controllare il serraggio di viti e bulloni ed il corretto allineamento dell'impianto di scarico.
- Per il serraggio delle viti originali fare riferimento al manuale di uso e manutenzione della moto, mentre per la bulloneria fornita nel kit avvalersi dei parametri di serraggio riportati nella tabella sottostante:

Diametro vite	Coppia serraggio	Diametro vite	Coppia serraggio
M5	5,5 Nm	M10	42 Nm
M6	9,5 Nm	M12 (sonda)	24 Nm
M8	21 Nm	M18 (sonda)	28 Nm

- La garanzia è limitata ai difetti riconosciuti dal servizio tecnico del costruttore, risultanti dalle normali condizioni d'uso. La garanzia esclude componenti normalmente soggetti ad usura quali (a titolo puramente indicativo) guarnizioni e materiali fonoassorbenti. La garanzia è nulla in caso di uso improprio o in competizioni, in caso di incidente o modifiche.
- Si sconsiglia in maniera assoluta di installare l'impianto di scarico su un veicolo differente da quello per il quale lo scarico è stato progettato.
- In normali condizioni di uso, l'impianto di scarico può diventare molto caldo, anche dopo lo spegnimento del motore. Prestare attenzione ed evitare il contatto con le superfici dell'impianto di scarico.
- La durata del materiale fonoassorbente interno varia a seconda dell'utilizzo dell'impianto di scarico. A titolo informativo, si consiglia di controllare lo stato del materiale fonoassorbente ogni 8000/9000km e comunque almeno una volta all'anno e nel caso in cui si noti qualche modifica al rumore dell'impianto di scarico o cambiamenti nella colorazione del corpo esterno del silenziatore.
- Tutte le caratteristiche dei prodotti possono essere variate dall'azienda in qualsiasi momento senza alcun preavviso.

PRELIMINARY INFORMATION FOR INSTALLATION, USE, WARRANTY AND MAINTENANCE

Limitations of warranty - general instructions

- During and after installation, be sure that the exhaust system is not touching any components sensible to high temperatures. Manufacturer is not liable for damages (including personal damage and injuries) of any kind resulting from improper use and installation of the exhaust system.
- After installation it is recommended to check all screws to be properly tightened and to check alignment of the exhaust system.
- When tightening original screws please follow the indications given in vehicle's maintenance manual, for hardware given in the fitting kit please follow the values listed below:

Screw size	Tightening torque	Screw size	Tightening torque
M5	5,5 Nm	M10	42 Nm
M6	9,5 Nm	M12 (sonda)	24 Nm
M8	21 Nm	M18 (sonda)	28 Nm

- Warranty is limited to defects recognized by manufacturer's technical service and related to normal use of the exhaust system. Warranty terms exclude components subject to normal wear, like gaskets and wadding materials. Warranty is void in case of accident, modifications, improper use and competition use.
- It is strongly recommended not to install and use the exhaust system on a vehicle for which the exhaust system has not been designed for.
- In normal use condition the exhaust system can get very hot, even when the engine is switched off. be careful to avoid contact with exhaust system surfaces.
- Wadding materials durability changes depending on the kind of use of the exhaust system. Generally and as a pure information, it is recommended to check internal wadding material every 8000/9000km and at least once a year or in case you notice a change in noise from the exhaust or a change in colour of silencer's external body surface.
- Technical characteristics and specifications of Arrow exhaust systems and related components can be subject to modifications and changes without notice.

ISTRUZIONI DI MONTAGGIO / FITTING INSTRUCTIONS



Allentare la fascetta, svitare la vite e rimuovere il terminale
 Loosen the hose clip, unscrew the screw and remove the silencer

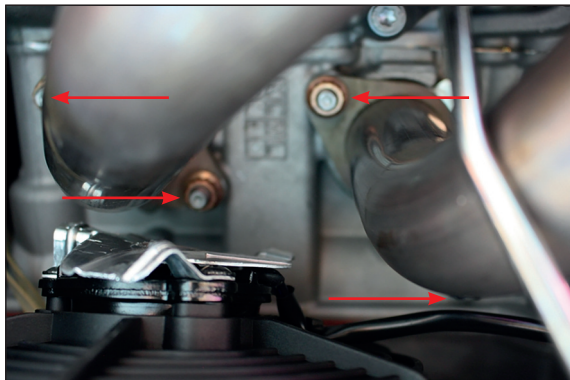
SOLO PER KIT COLLETTORI DEKAT / ONLY FOR CAT-REMOVAL COLLECTORS



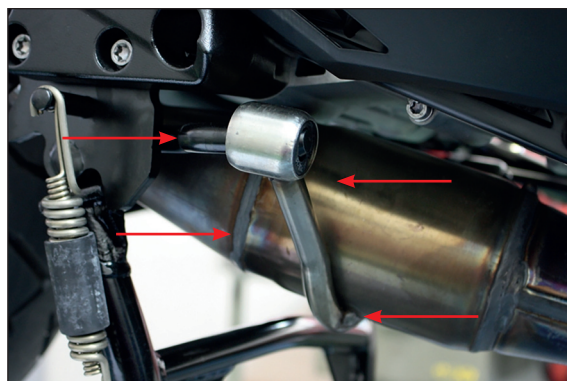
Svitare la sonda lambda
Unplug oxygen sensor



Rimuovere il fermo e sfilare la staffa dal radiatore
Remove the clip and remove radiator mounting bracket



Svitare i dadi dai prigionieri dei cilindri
Unscrew the bolts securing OE collectors to the cylinders



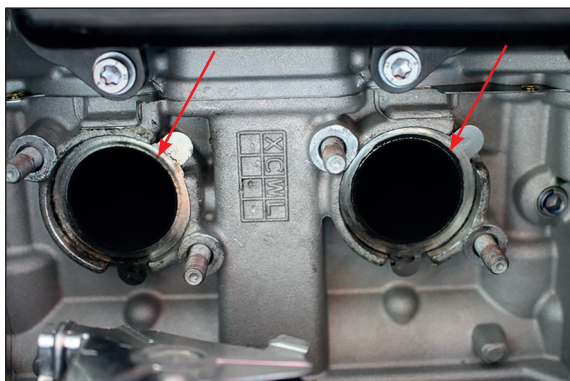
Sfilare i Silent Block (1 per lato) e rimuovere i collettori originali
Remove OE headers



Sostituire la vite indicata con la TCEI M8x40mm fornita
Replace the screw shown above with the M8x40mm socket head cap screw given in the fitting kit

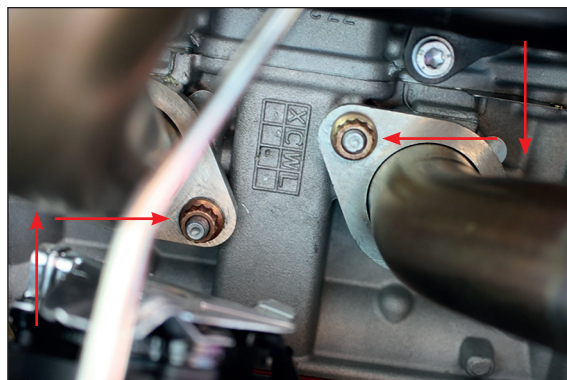


Avvitare lo spessore nella vite sostituita
Plug the spacer given in the fitting kit to M8x40 screw



Verificare che le guarnizioni ai cilindri siano correttamente posizionate nelle rispettive sedi

Check that gaskets are correctly placed in their seats in exhaust ports



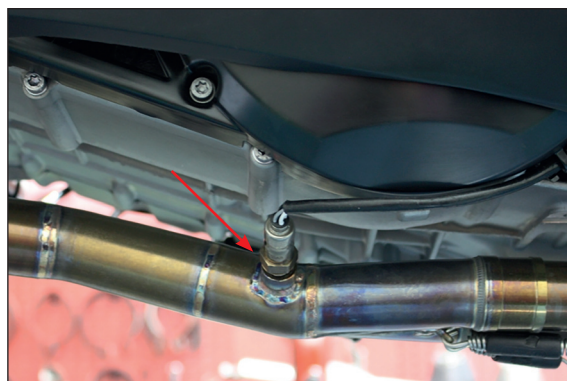
Innestare i collettori e serrare senza stringere definitivamente le flange ai prigionieri dei cilindri

Fit collectors and secure the bolts without tightening

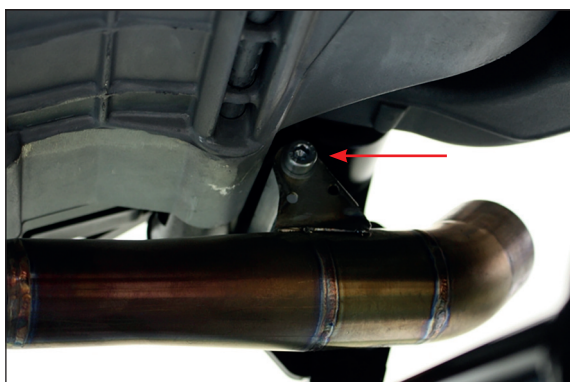


Innestare il raggruppamento ed ancorare le molle

Fit 2:1 manifold and secure the springs

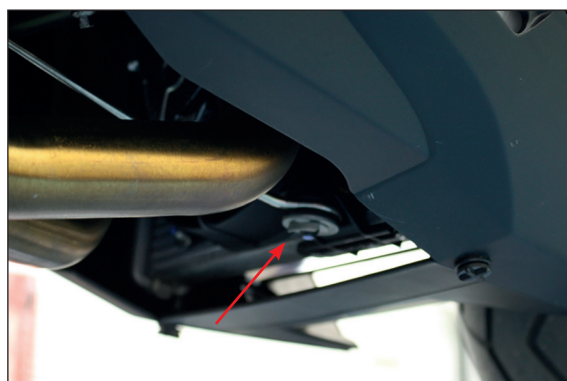


Avvitare la lambda
Plug oxygen sensor



Serrare l'attacco del raccordo allo spessore

Secure the 2:1 manifold welded mount to the spacer



Serrare definitivamente i collettori e rimontare il radiatore

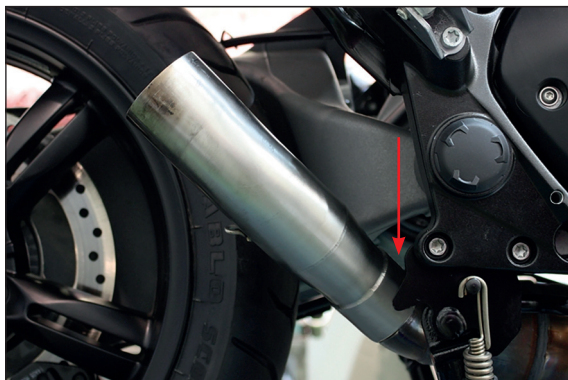
Tighten collectors and fit radiator mounting bracket

SOLO PER TERMINALE ORIGINALE / ONLY WHEN FITTING OE SILENCER



Innestare il terminale, fissarlo alla pedana e serrare la fascetta
Fit the silencer to 2:1 manifold, secure it to the footpeg and tighten the hose clip

SOLO PER TERMINALI MALOSSI / ONLY WHEN FITTING MALOSSI SILENCERS



Innestare il raccordo
Fit link pipe to 2_1 manifold



Innestare il terminale e serrarlo alla staffa
Fit silencer to link pipe and secure it to the footpeg



Ancorare la molla
Secure the spring



CERTIFICATO DI OMOLOGAZIONE

Il presente certificato attesta l'avvenuta omologazione del dispositivo di scarico di sostituzione.

Malossi rimane comunque a disposizione per fornire ulteriori informazioni o documenti relativi al prodotto

HOMOLOGATION CERTIFICATE

The document certifies this exhaust kit complies in full with the road approval regulation.

Malossi remains available to provide further information and technical specifications related to this exhaust kit

CERTIFICAT D' HOMOLOGATION

Ce document atteste l'homologation de l'echappement de substitution. Malossi reste à votre disposition pour toutes questions d'information ou de documentation concernant ce produit

HOMOLOGATIONSZERTIFIKAT

Mit dem beiliegenden Zertifikat bestätigen wir, daß der von Ihnen erworbene Malossi-Auspuff den EG-Homologationsrichtlinien entspricht. Für weitere Informationen steht Ihnen die Firma Malossi gerne zur Verfügung

CERTIFICADO DE HOMOLOGACION

Este certificado atestigua la homologación del sistema de escape en sustitución. La sociedad Malossi queda siempre a disposición para proveer a alguien de informaciones nuevas o documentos relativos al producto

E13 92R - 01 10348

3217290

autorità delegata · assigned authority · autorité déléguée
zuständige Behörde · autoridad delegada

Grand-Duché de Luxembourg
Ministère du Développement durable ed des Infrastructures
Département des Trasports
Société Nationale de Certidication et d'Homologation s.à.r.l.
L-5201 Sandweiler

servizio tecnico · technical service · service technique
technischer service · servicio técnico

Luxcontrol SA
B.P. 349
L-4004 Esch-sur-Alzette

numero report · report number · nombre de rapport
Berichtsnummer · número de informe

C101

marcatatura omologazione · marking approval · marque d'homologation
Kennzeichnung Zulassung · marca de homologación

E13 92R - 01 10348

ATTENZIONE · La rimozione di parti o l'alterazione di componenti causa un miglioramento delle prestazioni pregiudicando la conformità dell'omologazione con le normative vigenti.

ATTENTION · The removal of parts or the alteration of components improve the performance, but this exhaust system will not comply with the homologation enforced regulations.

ATTENTION · La suppression ou la modification des composants ont pour cause une augmentation des prestations, prejudicables à la conformité des normes en viger relatives à l'homologation.

ACHTUNG · Die Entfernung oder Veraenderung von Teilen beeinflusst die Leistung. Damit entspricht die Auspuffanlage nicht mehr den geltenden Bestimmungen fuer die Homologation.

ATENCIÓN · La eliminacion de las partes o la alteracion de los componentes mejora las prestaciones, pero este sistema de escape no cumple las normativas vigentes de homologacion exigidas.

ATTESTATO DEL COSTRUTTORE · Il dispositivo di scarico di ricambio del tipo sotto riportato, prodotto da Arrow Special Parts S.p.A., è conforme al Regolamento ECE-ONU R92 Revisione 1.

Le seguenti versioni del dispositivo di scarico del tipo sotto riportato possono essere utilizzate sui veicoli elencati nella tabella sottostante.

MANUFACTURER'S STATEMENT · The replacement exhaust system of type listed below, produced by Arrow Special Parts S.p.A., is complying with UN-ECE Regulation R92 Revision 1. The following versions of this replacement exhaust system can be fitted on vehicles shown in the following list.

tipo scarico · exhaust type · type d'échappement
konstruktionstyp · tipo de escape

C101

lista delle applicazioni · list of applications · liste des applications
applikationsliste · lista de aplicaciones

brand	commercial description	vehicle type	vehicle approval number	exhaust drawing
BMW	C650 Sport	3C65 var. 0C04 ver. A	e1*168/2013*00005	GJ0010

MALOSI S.P.A.

Via Roma, 118/l · 40012 Calderara di Reno (BO) · ITALY

Tel. +39 051 6460011 · Fax +39 051 6460036

www.malossi.com